

Sensorische beoordeling van een geconcentreerde, eiwit- en energierijke orale medische voeding: implicaties voor de therapietrouw

M. De Miguel Gallo^b, S. Chaib^b, C. Delannoy^b, D. Philippe^b, N. Barcons^b

^aHospital universitario Donostia, San Sabastian, Spain, ^bNestlé Health Science, Vevey, Switzerland

16th Edition 2026



Data presented at the 16th ICFSR, Washington, DC, USA, March 10–12, 2026. *The Journal of Frailty & Aging*, 2026. In press.

INLEIDING

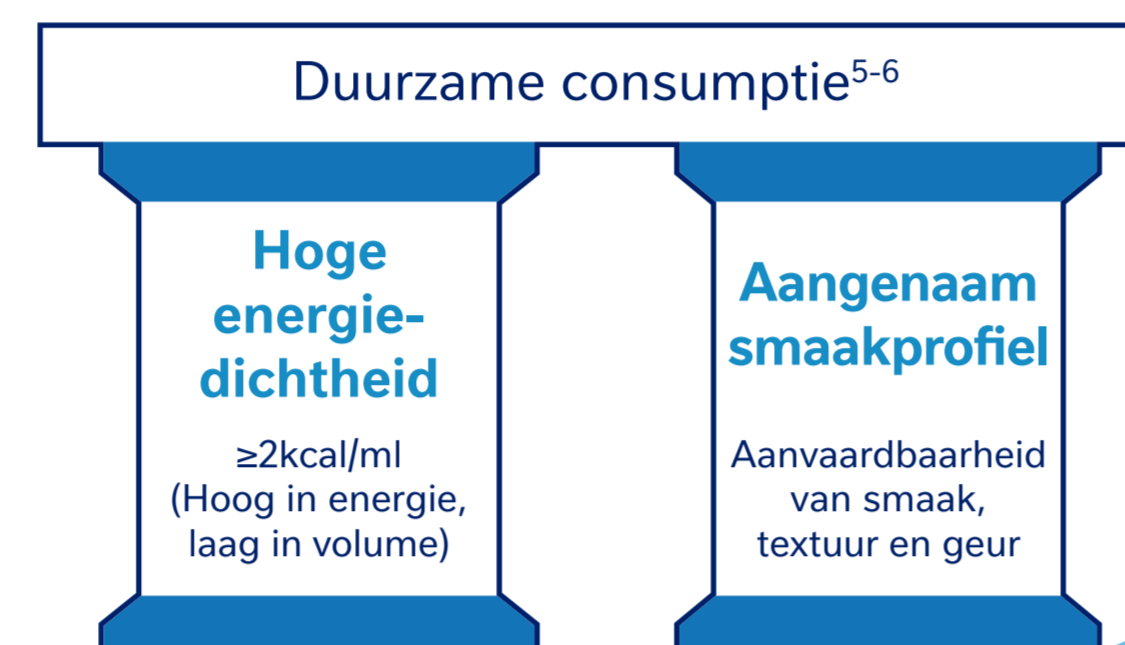
De zorgkloof bij de behandeling van ondervoeding

Klinische behoefte

- ~3% Ondervoeding bij thuiswonende volwassenen ≥ 65 jaar.¹
- >20% (Risico op) ondervoeding bij gehospitaliseerde patiënten ≥ 65 jaar.¹⁻²
- ~30% Ondervoeding bij mensen in woonzorgcentra, langdurige zorg en revalidatie.¹

Orale medische voeding is klinisch voordelig maar de effectiviteit is beperkt door lage therapietrouw.³⁻⁴

Factoren die therapietrouw bevorderen

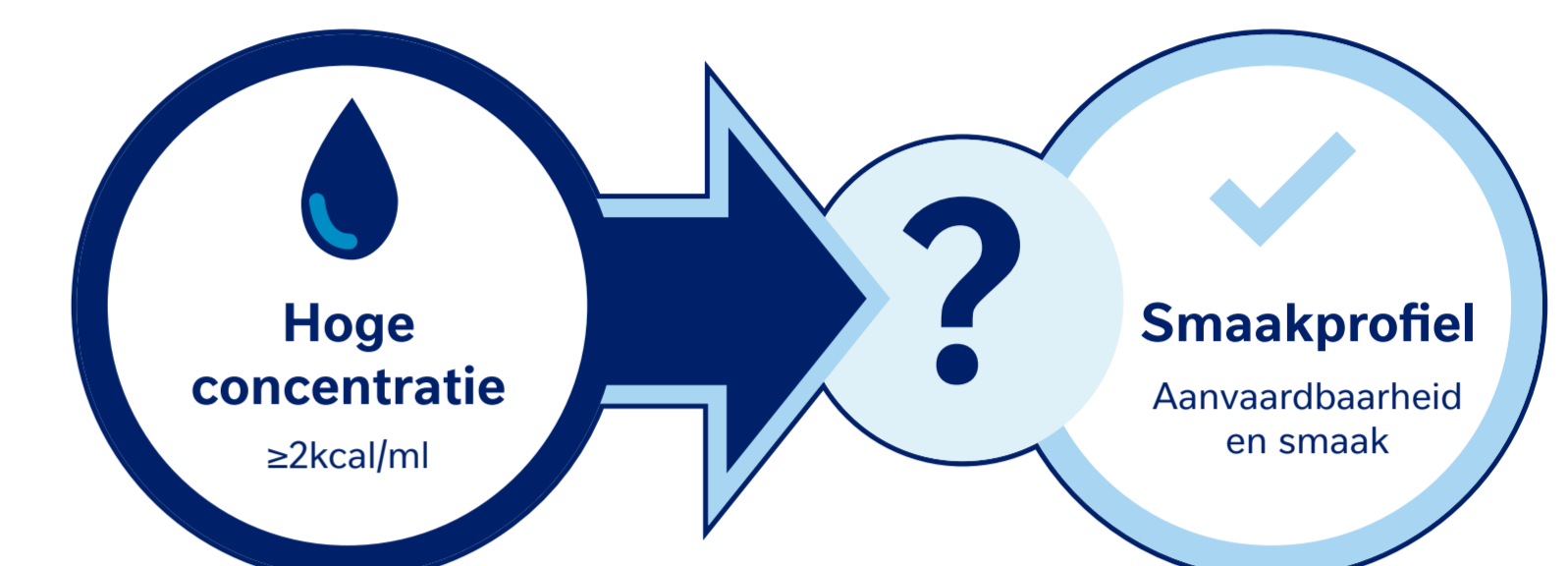


DOELSTELLINGEN

HOOFDVRAAG: Kan een geconcentreerde orale medische voeding, hoog in eiwitten en hoog in energie (CHPHC) een aangenaam smaakprofiel bereiken?

DOEL: Sensorische eigenschappen evalueren van een specifieke CHPHC orale medische voeding met meer dan 2kcal/ml om na te gaan in hoeverre het de therapietrouw van patiënten kan verbeteren.

CONTEXT: Een hoge concentratie gaat van oudsher ten koste van de textuur en de smaak; dit onderzoek gaat na of een nieuwe samenstelling deze nadelen weet te voorkomen.



METHODOLOGIE



PRODUCT PROFIEL*

Energie dichtheid: ≥2kcal/ml

Eiwit inhoud: 32 g eiwit / 200 ml
3,4 g intrinsieke leucine

Eiwit ratio: 60% wei / 40% caseïne

Vijf smaken zijn getest:

Vanille Koffie Aardbei Chocolade Hazelnoot



PROTOCOL

- Deelnemers selecteerden en proefden hun favoriete smaak
- Koel geserveerd
- Bij de sensorische beoordeling werd gebruik gemaakt van de Madrid-Schaal⁷
- Onafhankelijke gegevensverzameling en -analyse door een medisch schrijver
- Resultaten werden samengevoegd per smaak



TOOLS

Gevalideerd om de voorkeuren van orale medische voeding te beoordelen;
Cronbach's $\alpha=0.806$ (Strong Internal Consistency)

Variable	Response	Score
1. What do you think of the APPEARANCE of the ONS?	Preferred	3
	Neither good nor bad	2
	Disliked	1
2. What do you think of the SMELL of the ONS?	Preferred	3
	Neither good nor bad	2
	Disliked	1
3. What is your first impression of the TEXTURE of the ONS in your mouth?	It seems very liquid	2
	It seems appropriate	3
	It seems very thick	1
4. What do you think of the TASTE of the ONS?	Good	3
	Neither good nor bad	2
	Bad	1
5. Did the ONS provide a SENSE OF FULLNESS ?	Yes	3
	Just enough	2
	I would take more	1
6. Did you find the ONS SWEET ?	It is not sweet	1
	It seems appropriate	3
	Yes, it seems sweet to me	2
7. What AFTERTASTE remains in your mouth after swallowing the supplement?	Good	3
	Neither good nor bad	2
	Bad	1
8. What is your OVERALL OPINION of the ONS?	I liked it	3
	Neither good nor bad	2
	I did not like it	1

The overall score is obtained by summing the scores from each item. (Reference score from the best product)



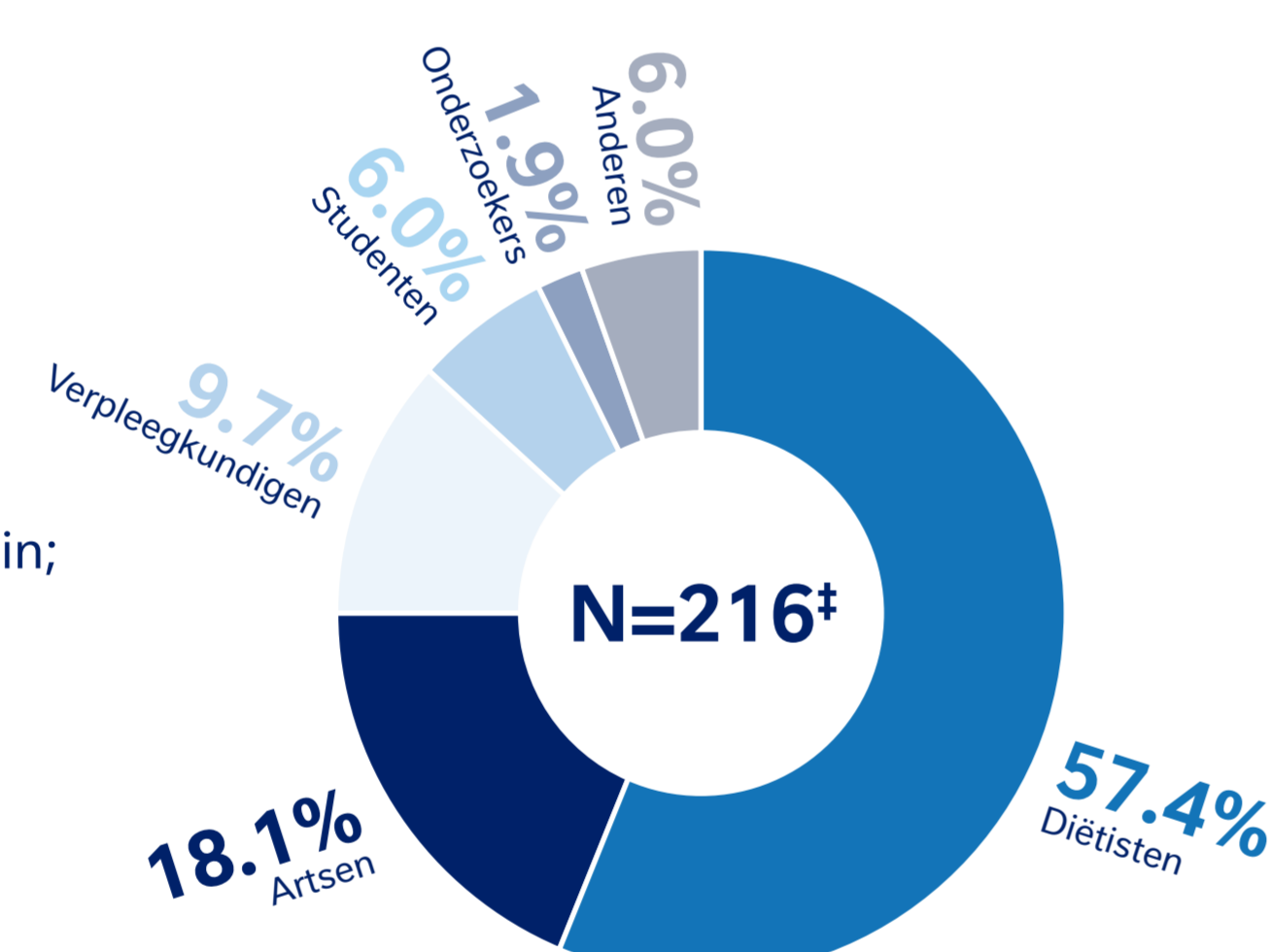
SETTING

ESPEN 2025
Congres
Professionele wetenschappelijke setting

RESULTATEN

DEELNEMERS AAN DE STUDIE: EXPERT EVALUATIE

‡ 232 vulden de beoordeling volledig in; 16 werden geexcludeerd omwille van ontbrekende data.



RESULTATEN VAN DE SENSORISCHE KENMERKEN:

Uitzicht
89.9%
Beoordeeld als aangenaam
(Slechts 0,4% onaangenaam)



Geur
71.8%
Beoordeeld als aangenaam
(Slechts 2,3% onaangenaam)



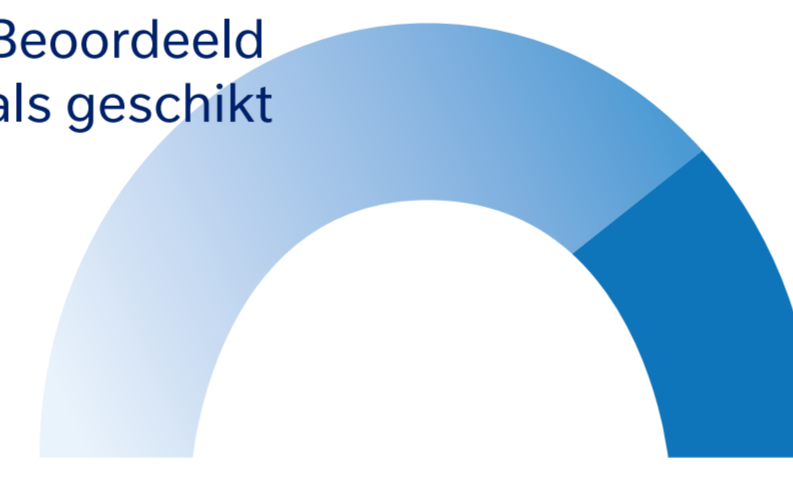
Textuur
68.1%
Beoordeeld als geschikt



Smaak
62.5%
Beoordeeld als goed
(Slechts 1,3% slecht)



Zoetheid
73.6%
Beoordeeld als geschikt



RESULTATEN VAN DE ALGEMENE AANVAARDBAARHEID

95.8%

van de deelnemers **apprecieerde** het product

(0,05% geen appreciatie & 3,7% neutraal)

MADRID SCALE SCORE

Score verdeling

21-24 (Hoge voorkeur): 57,9%

17-20 (Matig-Hoog): 39,8%

13-16 (Matig): 2,3%

8-12 (Laag): 0%

Gemiddelde totaalscore: **20.9** ± 3.5 (op 24)

Nasmaak 98%

Geen negatieve nasmaak

66.4%
Goed

31.7%
Neutraal

Negatief

Gevoel van volheid

Ik zou meer nemen

Juist genoeg

Ja

CONCLUSIES

GEVALIDEERD PROFIEL

De CHPHC orale medische voeding toonde een **gunstig sensorisch profiel**, met een gemiddelde score van 20.9 **volgens professionals**.

ALGEMENE ACCEPTATIE

Hoge algemene aanvaardbaarheid volgens professionals voor deze orale medische voeding, hoog in eiwitten (32g/flesje) en hoog in energie (≥ 2.1kcal/ml).

KLINISCHE IMPLICATIE

De combinatie van **aangename sensorische kenmerken** en een **hoge nutritionele dichtheid** kunnen een **belangrijke drempel voor therapietrouw overwinnen**.

De therapietrouw verbeteren door middel van zintuiglijke kwaliteit

Deze geconcentreerde orale medische voeding, hoog in eiwitten en energie heeft het potentieel om de effectiviteit van nutritionele therapie te verbeteren bij patiënten met (risico op) ondervoeding.

*De orale medische voeding die gebruikt werd in deze studie is Resource® Ultra+ van Nestlé Health Science, beschikbaar onder verschillende merknamen in verschillende landen. Resource® Ultra+, is in de Benelux beschikbaar in een kleiner volume (125ml), met een vergelijkbare samenstelling.

Referenties: 1. Cruz-Jentoff A, et al. *N Engl J Med* 2025;392:2244-2255; 2. Doganay M, et al. *J Health Popul Nutr* 2025;44:137; 3. Lester S, et al. *J Nutr Health Aging* 2022;26(7):663-674; 4. Görünmesoğlu Hışge, Et al. *Galic Med J* 2025;23 (1): e-GMJ2026-A04; 5. Hubbard GP, et al. *Clin Nutr* 2021;31(3):293-312; 6. Liljeberg E, et al. *Nutrition Research Reviews* 2025;38(2):407-427; 7. Rubio MA, Et al. *Nutr Hosp* 2008;23(3):253-262

Voeding voor medisch gebruik. Gebruik onder medisch toezicht. Deze informatie is uitsluitend voorbehouden aan zorgprofessionals.

Sponsored by:

